

てんじん

第59号

2014年6月発行

目次

新任・転任者ご挨拶	1
看護部だより	2
ひまわりつうしん	3
重症心身障害病棟「夏まつり」のお知らせ	3
アラカルト「当院産婦人科の紹介」	4
春の健康フェスタ	5・6
医療安全管理室	
地域医療連携室	
患者数	6
外来医師担当表	7

発行：独立行政法人 国立病院機構 甲府病院 広報委員会
 発行責任者：長沼博文
 住所：〒400-8533 山梨県甲府市天神町 11-35
 電話：055-253-6131
 ファックス：055-251-5597
 ホームページ：<http://www.hosp.go.jp/~kofu-hospital/>
 (新しいページへ移転しました)
 Eメール：kofu@kofu.hosp.go.jp



「病院前のガーデン」

当院の正面玄関脇の花壇には、近隣にお住まいのボランティアのYさんによる素敵な植栽空間が作られています。イングリッシュガーデン風で四季折々の花々を丹精込めて栽培していただいています。花のある風景は、人の心を豊かにし癒やしてくれます。皆さんもちょっと足を止めて身近な花を眺めてみてください。優しい時間が訪れますよ。(写真・文 管理課長 藤澤 政之)



独立行政法人 国立病院機構 **甲府病院** の理念
 National Hospital Organization Kofu National Hospital

理念

私たちは、良質な医療の提供を通して、患者さんの健康を支え、地域社会に貢献します

基本方針

- 丁寧な説明に努めます
- 自己研鑽に励みます
- 職員同士協力し合います

私たち職員は、理念を実現するため最善を尽くします

病院は、職員の働きやすい環境を積極的に提供します

新 任 者 ・ 転 任 者 ご 挨拶



事務部長
中村 昌夫
(なかむら まさお)

平成 26 年 4 月 1 日付で NHO 新潟病院より事務部長として赴任してまいりました中村と申します。

私は、以前国立療養所西甲府病院に勤務していたことがあり、再び山梨県で勤務できることを嬉しく思っています。

昨今は、病院運営も難しい環境になっておりますが、事務として良質な医療の実施をサポートし、当院が地域社会に貢献できるよう努力していきたくと思いますのでよろしくお願いたします。



看護部長
西 純子
(にし じゅんこ)

4 月に千葉市にある NHO 下総精神医療センターより参りました。

甲府病院は 7 年ぶりの勤務となります。病院外壁の色が好きでしたが、今でも新しい建物には驚かされます。当院の看護部は、地域のために専門性を発揮し頑張っている看護職者が揃っています。地域社会に根ざし、皆様に愛され信頼される病院、健全な病院経営、働く職員の満足が得られる病院のために頑張りたいと思います。今後ともどうぞよろしくお願致します。



薬剤科長
村越 功治
(むらこし こうじ)

平成 26 年 4 月 1 日付で千葉東病院から薬剤科長として着任しました村越と申します。自宅の千葉からは遠方に小さな富士山を見ていましたが、甲府で見る富士山の雄大さは格別です。薬剤科は少人数ではありますが、科内の業務はもちろんのことチーム医療への参画も積極的に行ってまいりますので、よろしくお願申し上げます。



当院と富士山



手術部長
花形 和之
(はながた かずゆき)

平成 26 年 4 月 1 日付で当院に赴任してまいりました。3 月までは国立病院機構と兄弟組織となる独立行政法人地域医療推進機構 (JCHO) 山梨病院に勤めていました。

当院でも患者さまが安心して手術を受けられるように、山梨大学麻酔科と協力して安全な麻酔・手術管理に努めていきたくと思います。よろしくお願申し上げます。



産婦人科医師
菊嶋 聡子
(きくしま さとこ)

平成 26 年 4 月 1 日付で山梨大学医学部付属病院産婦人科より赴任してまいりました産婦人科の菊嶋と申します。

当院では常勤の産婦人科医師三人で診療にあたっており、妊娠管理、分娩管理、婦人科疾患の加療を行っております。スタッフとの距離も近く、とても働きやすい環境であり安全、安心な医療を心掛けて日々診療を行って参ります。どうぞよろしくお願致します。



小児科医師
後藤 美和
(ごとう みわ)

平成 26 年 4 月 1 日付で赴任してまいりました小児科の後藤と申します。

小児科全般に加え小児の腎臓疾患の診療を専門としております。

よりよい医療を提供し、地域の皆様に安心して子育てができる環境が提供できますよう、診療を行ってまいりたいと思っております。どうぞよろしくお願いたします。



企画課長
村田 俊二
(むらた しゅんじ)

4 月から甲府病院勤務となりました。私の所属する企画課は、病院のお金の出入りを管理する部門です。あまり外部の方と接する機会はありませんが、病院を訪れた方々が快適に過ごせるよう、必要などころにはしっかりとお金をかけていきたくと思います。一方で東日本大震災以降、資源の節約は欠かせません。照明や冷房などはご不便をおかけしない範囲で、こまめに調節をさせていただきますので、ご理解とご協力をお願いたします。



看護部だより



新人研修『1ヶ月振り返り』 —そば打ちでリフレッシュしてきました—

教育担当師長 林 由美子

新人さんが就職して1ヶ月が経ちました。はじめ、新人さんは先輩と2人で患者さんを受け持ちマンツーマンで指導を受けますが、1ヶ月が経つ頃には1人でできることが増えてきました。順調に成長している一方で、学生のころ抱いた理想と現実のギャップから落ちこみやすい時期と言われています。そんな今の気持ちを、リフレッシュしてもらうために、今年も昇仙峡「すがはら屋」さんにそば打ちに行ってきました。

すがはら屋さんに着くと、さっそくお昼に食べるそばを打ちました。変な形にそば生地が伸びたり、ちぎれたり……、ほうとうと思われるものができたりと、多少の事件はありましたが、おいしいおそばができました。



おそばを食べた後は、1ヶ月を振り返る研修です。1ヶ月働いてみて、学生時代との違いや、戸惑ったこと困ったことを話してもらいました。学生のころは、同じ年代の同級生との付き合いがほとんどで、病院実習では一人の患者さんを受け持ち、常に指導者がいました。社会人になってからは、様々な年代の人と働き、複数の患者さんを受け持ち、先輩がついてはいますが自分の判断で動かなければいけないと話していました。今困っているのは、先輩に話しかけるタイミングのようです。忙しそうなお先輩に声をかけづらい、でも確認をするのは新人のつとめ。新人さんは大変です。



最後に一人一人1年後の目標を話してもらいました。嬉しかったのは、自分の担当の指導者のような看護師になりたいという目標です。その人は患者さんに信頼されていてすごいんです、という理由でした。常に目標を見ながら、仕事ができるなんていいですね。それぞれ宣言した目標は、忘れないように書き留めてもらいました。1年後、目標の看護師になれたか聞くのが楽しみです。





ひまわりつうしん



療育指導室 保育士 林野 このみ

新年度を迎え、みなさまそれぞれ新たなスタートを踏み出しているのではないのでしょうか。「ひまわり」にも、新しいスタッフが入り、新鮮な気持ちと新たな希望で満ちあふれている日々です。今年度も「ひまわり」をどうぞ宜しくお願いいたします。



～療育活動から～
今年度は、毎月テーマを決めて療育活動の内容を決めています。気持ちを利用者ひとりひとりに寄り添い、どんな関わりが好きなのか。どんな物に興味を示すかなどを把握出来るようにしたいという目的があるからです。その中で見受けられた気付きや発見をご家族にお伝えし、喜びを共有出来たらという想いに溢れています。利用者はもちろん、ご家族・関係機関・事業所の方と『共に』ひまわりを作りあげていきたいと思っています。

私は、ひまわりを担当して5年目です。4年間の関わりの中から得たものをお伝えしていきたいと思います。まず、「利用者との信頼関係が築けたこと」で気持ちの伝え方を理解出来る場面が増えました。制作活動で使いたい色がある時。粗大運動の場面で心地よい、緊張した時。など、個々で伝え方が異なる為、気持ちに寄り添って活動することを常に心がけています。また、色んな活動に挑戦することで「出来る事や好きなことが増えた」場面も多く見受けられ、長い付き合いになればなるほど嬉しいことが増えるばかりです。ご家族の方、関係機関の方の支えを頂きながら今度も関わりを深めていきたいと思っております。今後ともどうぞ、宜しくお願い致します。

ひまわりの開所時間が変わります！

昨年度ひまわりを利用している方へ実施したアンケートやご家族の要望から開所時間を変更することとなりました。

～平成26年5月30日 10:00

↓
平成26年6月2日～ 9:30

宜しくお願いいたします。



ひまわりでは様々な活動を行います。
素敵な写真の数々をお届けします…(*^^*)

シャボン玉したい…



運動したい…



お花見したい…



笑顔いっぱい
元気いっぱいひまわりです。

お友達の誕生日を
お祝いしたい…



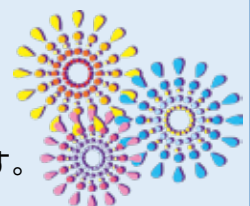
通所支援事業 ひまわり
問い合わせ先
ご相談：055-240-6217 (直通)
ご予約：055-253-6131 (代表)
医事入院係 (内線 2138)

重症心身障害病棟「夏まつり」のお知らせ

日時：平成26年7月23日(水) 18:00～(夜の部)

場所：重症心身障害病棟 グランド、療育訓練棟

今年も、重症心身障害病棟の「夏まつり」を開催予定です。
ブラスバンドの演奏や職員による出し物の他、花火大会を予定しております。
多くの皆様のお越しをお待ちしております。





アラカルト



「当院産婦人科の紹介」

産婦人科医師 菊嶋 聡子

当院の産婦人科は産科疾患、婦人科疾患に対し外来診療、入院診療をおこなっています。産科では妊娠管理、分娩管理をしており、2013年度は一年間で560件の分娩を取り扱いました（図1参照）。

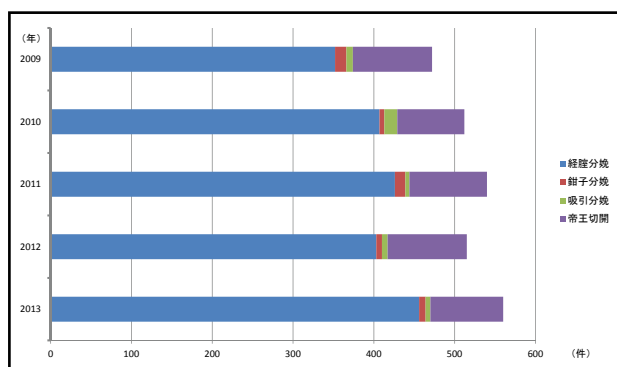


図1 分娩件数と分娩様式による内訳

婦人科疾患としては婦人科の感染症、外陰の腫瘍、子宮筋腫や子宮内膜症、卵巣や卵管の腫瘍、子宮頸部の病変、子宮体部の病変、子宮脱などの骨盤臓器の位置異常、生理不順など幅広く診療しています。図2に婦人科手術総数の年次推移とその内訳を掲載します。

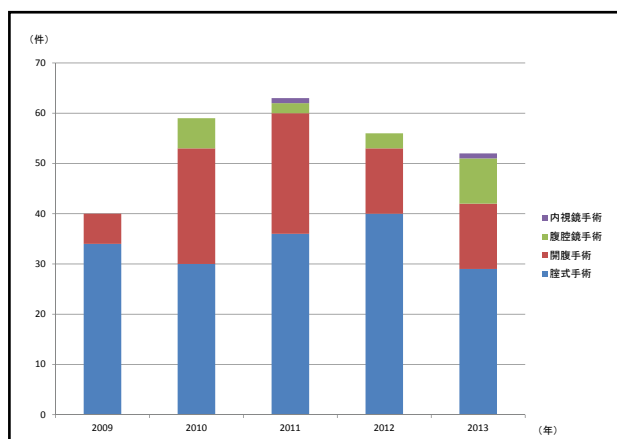


図2 婦人科手術総数の年次推移と内訳

産婦人科を受診される患者さんの中に、不正出血を訴えて受診される方が多くいますが不正出血とは何でしょうか。わかりやすく説明したいと思います。一般的に不正出血とは生理以外の性器出血のことをいいます。

原因として

- ① 妊娠
- ② 良性腫瘍、悪性腫瘍（子宮頸癌、子宮体癌）
- ③ 子宮や腔の炎症、外傷
- ④ 機能性子宮出血
- ⑤ 痔や出血性膀胱炎など 子宮や腔以外からの出血
- ⑥ 全身的な出血を起こしやすい病気
- ⑦ 内服薬（血液をサラサラにするものなど）

によるものが挙げられます。

①というのは意外かもしれませんが妊娠により生理がなくなり、その頃にたまたま妊娠初期の出血がおこることがあります。生理が不順な場合には妊娠していても当人が気づいていないこともあります。妊娠が否定できない場合は外来で妊娠反応検査を行うことがあります。②については子宮の頸部や内腔にポリープがある場合や子宮筋腫がある場合に起こることがあります。最も気を付けたいものとして子宮頸癌や子宮体癌などによるものがあり、子宮頸部の細胞診や子宮体部の細胞診、組織診をすることで診断されます。患者さんの年齢によっても、かかり易い病気は様々であり、例えば閉経期前後の患者さんが不正出血を訴えて来た場合は、子宮体癌の好発年齢であることを踏まえて細胞診を行ったりエコー検査をしたりします。一口に出血といっても赤い血が出るとは限らず茶色の帯下（おりもの）が少し出た というちょっとした症状が子宮体癌の症状であることもあり、今までなかったものが現れた場合は、一度受診していただければと思います。③は性器の感染症（クラミジアやトリコモナスなど）、性交渉時の外傷によるもの ④というのは①～③、⑤～⑧の原因の存在を除外した出血のことです。生理と生理の間の時期に起こる出血は中間期出血といい、排卵に関連していることが多くあります。排卵が起こる際には卵巣を刺激するホルモンの分泌が上昇し、それに伴い卵巣からのホルモン分泌が上昇し、その後一時的に減少します。そのことが原因で子宮から少量の出血を認めます。おおよそ2-3日で止まることが多く、生理的なものです。しかし出血の日数が長かったり、量が多い場合は日常生活に支障をきたし、治療が必要な場合もあります。また②や③のような器質的な異常が見つかることもあり、早期に発見することがよい結果につながることもあるため、まずは一度外来を受診されることをお勧めします。気軽にご相談いただければと思います。



春の健康フェスタ



5月13日に行われました『春の健康フェスタ』イベントでは、延べ155名の方にご参加いただきました。ここでは、イベントに出展した各部門のブース、及びポスター展示を紹介します。

《薬剤科》

お薬の無料相談～専門薬剤師がお悩みを解決します～

薬剤科では専門薬剤師によるお薬の無料相談を実施しました。多くの方がお薬手帳を持参され、お薬のお悩みを熱心に相談してくれました。

お薬には食べ物との飲み合わせなど意外な落とし穴も存在します。些細なことでもお悩みがありましたらいつでも薬剤科までご相談下さい。



(↑) 薬剤師による無料相談
(←) 薬剤科ポスター

《3病棟・リハビリテーション科》

自分のカラダを知って理想的なカラダを目指そう

3病棟・リハビリテーション科では参加者の体脂肪率・筋肉量等を計測し、現在の状態について説明しました。スポーツ経験者だけでなく、一般の方にも興味を持って参加して頂けました。運動へのモチベーションに繋がれば幸いです。



(↑) 3病棟・リハビリテーション科ポスター
(→) リハビリテーション科職員によるアドバイス



《重心病棟・療育指導室》

一緒にあそぼう！にこにこ広場～未来への願い～

重症心身障害児者病棟、療育指導室からは、ぬりえコーナーとバルーンアートを出しました。子どもたちがバルーンを見たときのきらきらした目、手にしたときのうれしそうなお顔に、私たちがパワーをもらいました。



(↑) にこにこ広場・バルーンアート
(←) 療育指導室・重心病棟ポスター

《外来・4病棟・栄養管理室》

あなたの『塩分感度』は大丈夫??? 塩分味覚を調べてみましょう!!

看護師、管理栄養士による塩分味覚チェックと栄養指導を行いました。先進諸国の中でも日本人は塩分摂取量が多いと言われており、山梨は塩分摂取量が全国第5位、1日当たり平均で12.3g摂取しています。塩分の取り過ぎは、万病のもと高血圧を引き起こす原因となります。日ごろから薄味を心がけ、健康に暮らせるようにして行きましょう。



(↑) 栄養士による味覚チェック
(←) 4病棟・外来・栄養管理室ポスター

《2病棟・手術室》 お試しアロママッサージ

入院中の産後のお母さんに有料で実施している足のアロママッサージを、腕で体験してもらいました。オイルに好みの香りをつけて行うマッサージは、患者さんに大好評で、「いつもやってほしい」との声が聞かれました。短時間ですが癒しの時間を感じていただけたら嬉しいです。



2病棟・手術室ポスター



看護師によるアロママッサージ

《健康管理センター》 人間ドックのすすめ 「この検査でこんなことがわかります～検査ミニ知識～」

人間ドックのすすめ「この検査でこんな事がわかります。～ミニ知識～」をパンフレットを配りながらブースで説明をしました。

健康管理センターは各検査を行うので、それぞれの知識はそれぞれの担当より対応しました。



研究検査科・放射線科ポスター

医療安全管理室より

「外来での患者誤認予防」

1日に平均280名以上の患者さんが受診され、また1人の患者さんに何人ものスタッフが対応させて頂くことが多いため、患者誤認予防対策として外来では診察・検査・注射・説明など、様々な場面で、本人確認をその都度行っています。具体的には、患者さんにお名前を名乗っていただき、氏名・基本伝票・受付票といった患者さんの診療に必要なものを照合し、本人確認を行っています。窓口等、様々な場面で患者さんに、「お名前を名乗っていただけますか?」とお願いし、



患者さんに協力していただきながら、患者誤認予防に努めております。

これからも、ご理解、ご協力のほど、よろしくお願い致します。

(外来 藤原 暁子)



地域医療連携室より

「初診時保険外併用療養費」とは?

当院では、平成26年4月より「初診時保険外併用療養費」を改定(500円→1,080円)いたしました。

「地域の医院・診療所」と、「200床以上の病院」との機能分化を推進するため(初期の診療は医院・診療所で、高度・専門医療は病院で行う)、他の医療機関などから紹介なしに200床以上の病院に直接来院された患者さんからは、初診料とは別に「初診時保険外併用療養費」をご負担いただいております。

地域医療連携の推進の観点からの改定となりますので、ご理解とご協力をお願いいたします。

◎地域医療連携室・お問合せ先

連携室直通 電話 055-240-6223

FAX 055-240-6225



業務時間 平日 午前8:30～午後5:00

ナカザワ カガワ ノダ
担当: 中澤 香川 野田

平成26年度一日平均患者数

入院

※5月分及び年間累計は5月末日現在(小数点以下第2位は四捨五入)

種別	4月	5月	6月	7月	8月	9月	10月	11月	12月	1月	2月	3月	累計
一般	109.9	92.9											101.3
重心	125.0	126.0											125.5
計	234.9	218.9											226.8

外来

※5月分及び年間累計は5月末日現在(小数点以下第2位は四捨五入)

月別	4月	5月	6月	7月	8月	9月	10月	11月	12月	1月	2月	3月	累計
	264.3	274.1											269.1

外来医師担当表

平成 26 年 6 月 1 日現在

…女性医師等

			月	火	水	木	金	
一階診察室	消化器内科	診察室	廣 瀬	村 松	鈴木(雄)	村 松	稲 岡	
		診察室 10 (共用)					初診のみ 村 松	
	消化器外科	診察室 1	鈴木(哲)	浅 川			牧	
		診察室 2	浅 川		高橋(ひ)	(乳癌外来) 高橋(ひ)	鈴木(哲)	
		化学療法 五階	診察室 1		高橋(ひ)	鈴木(哲)		
			診察室 2			浅 川		
	内 科	診察室 3	渡 邊	渡 邊	渡 邊	渡 邊	渡 邊	
		診察室 4	黒 澤	黒 澤	黒 澤		黒 澤	
		診察室 5	川 口	古 屋	古 屋	中 尾	太田(-)	
	呼吸器内科	診察室 4 午前				樋 田		
		診察室 6 午後			細 萱			
	循環器内科	診察室 6	薬 袋	中村(淳)		薬 袋		
	神経内科	診察室 7			太田(恵)		太田(恵)	
	脳神経外科	診察室 8	長 沼	長 沼	長 沼	長 沼	大学医師	
皮膚科	診察室 9 (共用)		安 藤					
整形外科	診察室 10 (共用)				整形外科			
整形外科 (スポーツ・膝疾患治療センター)	1	萩 野		装具外来	萩 野	萩 野		
	2		渡 邊	渡 邊	渡 邊			
	3	落 合	落 合		落 合			
	4	千 賀		千 賀		千 賀		
	5	装具外来						
検 査 室	内視鏡	午前(上部)	村 松		村 松	北 橋		
		午後(下部)	村 松		大学医師 渡邊			
	超音波	午前	腹部 検査科	腹部 検査科	心臓 薬袋		腹部 検査科	
		午後				心臓 薬袋		
小 児 科	1	内 田	内 田	加 賀	久 富	久 富		
	専門外来 1 (午後・予約のみ)	久富・勝又 (循環器・フォローアップ)	久富・大学医師 (フォローアップ・乳児健診)	神 経 加賀	予 防 接 種	フォローアップ 中村(幸) 代謝 内田		
	専門外来 2 (午後・予約のみ)	神 経 加賀	循環器 勝又			篠原 (フォローアップ・乳児健診)		
	専門外来 3 (午後・予約のみ)	神 経 神谷	神 経 中村(幸)	神 経 石井	第 1・3 週 小野 (摂食)			
産婦人科	1	滝 澤	雨 宮	菊 嶋	雨 宮	滝 澤		
	2 (予約のみ)	雨 宮	菊 嶋	大学医師	滝 澤	菊 嶋		
	3	妊健 助産外来			妊健 助産外来			
眼 科		予約のみ 地 場	地 場	地 場		地 場		
泌尿器科 (予約のみ)		奇数週 大学医師						
耳鼻咽喉科					矢 崎			

●受付時間 初診/午前8時30分～午前11時00分 再診/午前8時20分～午前11時00分(再診で予約を取られている方は予約時間まで)
(※水曜日午後呼吸器内科の受付時間は13:00～15:30です(診察13:00～16:00))

※右記のものについて必要となります。
 ●小児科 専門外来 ●乳児健診 毎週 火・金曜日 ●毎月第4金曜日 糖尿病教室 黒澤医師
 ●予防接種(小児科) 毎週木曜日 ●乳がん検診 毎週 水・木曜日
 ●人間ドック 毎週 水・木曜日 ●脳ドック 毎週 月・火曜日午後

特殊外来ご案内

・「乳腺外来」については、毎週水・木曜日の午前中に高橋医師(女性)が診察します。乳房にしこりなどの異常を感じたら、すぐに受診されることをお勧めします。

・「物忘れ外来」については、脳神経外科で行っています。ご家族が「忘れることが多い」と気づいたら、受診されることをお勧めします。

作品募集
 「てんじん」に掲載する写真等の作品を募集しています。
 ★宛先 国立病院機構甲府病院 経営企画係 山田
 e-mail:yamada-m@nhokoufu.hosp.go.jp

◇平成 26 年度 職員採用案内◇

助産師・看護師・看護助手・薬剤師の募集(パート)は随時行っています。
 申し込み方法 *下記の電話番号に(土日休日以外)直接ご連絡下さい。
 連絡先 国立病院機構甲府病院 庶務係長
 TEL:055-253-6131 FAX:055-251-5579

編集後記
 先日、久しぶりに通った道沿いに、新しい温泉施設ができていたのを知りました。家から車で5、6分の距離ということもあり、なんだかとても得した気分になり、温泉好きの家族を誘って、早速行ってみることにしました。源泉かけ流しで、露天風呂・サウナ風呂もあり、みんなゆっくり温泉に浸り、のんびりとした時間を過ごすことができました。山梨は温泉に恵まれ、日帰り温泉もあちこちにたくさんあります。うっとり梅雨の時期に、みなさんも温泉で心も体もリフレッシュしてみませんか?(N)