

目次

新任転任のご挨拶	1
看護部より「新人研修 救命救急トレーニング」	
医療安全管理室より	2
地域医療連携室より「糖尿病セミナー」	
夏支度省エネ掲示板	3
アラカルト「乳がん健診について」	
患者数	4
甲斐の国探訪シリーズ「山梨の美味しいもの②」	
重症心身障害病棟夏まつり	5
職場紹介「リハビリテーション科」	6
外来医師担当表	7

発行：独立行政法人 甲府病院 広報委員会
 国立病院機構
 発行責任者：長沼博文
 住所：〒400-8533 山梨県甲府市天神町 11-35
 電話：055-253-6131
 ファックス：055-251-5597
 ホームページ：<http://www.kofu-hospital.jp/>
 Eメール：kofu@kofu.hosp.go.jp



祝！ 世界遺産登録！ 「富士山と芝桜」

今年6月26日、富士山がユネスコ（国連教育科学機関）の世界文化遺産に登録されました。富士山は古来より日本の象徴として、山岳信仰や、浮世絵などの芸術の対象として親しまれてきましたが、今回、その文化・芸術的側面が評価されての登録となりました。

写真は今年春、富士河口湖町で行われた「富士芝桜まつり」にて撮影されたもので、富士山の青と芝桜のピンクが絶妙なコントラストとなっています。

（写真：診療放射線科 R | 検査主任 関根 了）



独立行政法人 国立病院機構 **甲府病院** の理念
 National Hospital Organization Kofu National Hospital

理念

私たちは、良質な医療の提供を通して、患者さんの健康を支え、地域社会に貢献します

基本方針

- 丁寧な説明に努めます
- 自己研鑽に励みます
- 職員同士協力し合います

私たち職員は、理念を実現するため最善を尽くします
 病院は、職員の働きやすい環境を積極的に提供します

新 任 ・ 転 任 の ご 挨拶



整形外科医長
渡邊 義孝

(わたなべ よしゆき)

平成 25 年 7 月に赴任した渡邊義孝です。当院には平成 23 年 3 月まで勤務していました。2 年 3 ヶ月、社会保険鰹沢病院に勤務し、このたび戻ってきました。経験を生かしこれまで以上の医療の提供を行えるように尽力したいと思います。当院整形外科はスポーツ関連の患者さんが多いですが私自身もボート、アイスホッケー、自転車とスポーツに携わってきました。患者さんと同じ目線で医療を行っていくことを目指していききたいと思います。



調剤主任
鈴木 光生

(すずき てるお)

平成 25 年 7 月 1 日付で宇都宮病院から調剤主任として赴任してまいりました鈴木と申します。上越、宇都宮に勤務し甲府で 4 施設目の病院になります。

病棟業務では整形外科病棟を担当致します。近年多くの医薬品が開発され、医薬品に関する情報があふれています。医薬品の服用や使用に関して疑問に思ったり質問したいことがありましたら、お気軽に声をかけていただきたいと思います。

いろいろと不慣れなこともございますが、今後ともよろしく願いいたします。



主任児童指導員
石田 光

(いしだ ひかる)

平成 25 年 4 月 1 日付で、まつもと医療センター中信松本病院より赴任してまいりました、療育指導室の石田と申します。

病院では、主に重症心身障害児者の方々の生活について、支援をさせていただいております。甲府病院は、機構病院では数が少ない通所事業も運営しております。通所・入所共に利用者さんとの関わりを深め、福祉サービスの充実に努めていきたいと思っております。

どうぞよろしく願いいたします。



栄養士
田邊 杏奈

(たなべ あんな)

平成 25 年 4 月 1 日付けで当院に採用になりました、栄養士の田邊杏奈と申します。以前は東京の国立国際医療研究センターで勤務しておりました。

山梨にきて驚いたのは、月に 1 回以上は必ず「ほうとう」が献立メニューにあることです。

皆さんに喜んでいただけるような食事の提供と、食生活についてのアドバイスができるよう一生懸命頑張ります！



業務班長
小宮山 孝英

(こみやま たかひで)

平成 25 年 4 月 1 日付で、業務班長として着任いたしました小宮山孝英と申します。

旧西甲府病院を含めると今回で 3 度目の甲府病院勤務となりますので、病院の雰囲気や職員の皆さんについても知っているの方々が多く、大変心強く感じています。

先ずは、現在病院全体で取り組んでいる経営の黒字化に向け、職員皆さんの業務がより円滑に進められるよう、企画課業務の迅速な遂行に努めていきたいと思っております。

どうぞよろしく願いいたします。



契約係長
嶋田 雄一

(しまだ ゆういち)

平成 25 年 4 月 1 日付で、災害医療センターより赴任してまいりました、契約係長の嶋田と申します。甲府には初めて来ましたが、皆さんに「甲府の夏は暑い」と脅されます。

初めての地で初めて係長業務をする事となり戸惑うことも多いのですが、迅速かつ正確な業務をこころがけ、誠心誠意業務に取り組んでいく所存です。皆様お困りの際は、お気軽にお声をお掛け下さい。今後とも、どうぞよろしく願いいたします。



給与係
浅原 周平

(あさはら しゅうへい)

平成 25 年 4 月 1 日付で当院に採用となりました、管理課の浅原と申します。

初めての職場、初めての仕事で慣れないことばかりで失敗することも多々ありますが、上司や周りの人たちに助けられながら、1 日でも早く仕事に慣れるよう頑張っていきますので、よろしく願いいたします。





看護部だより



「新人研修 救命救急トレーニング」

看護部 教育担当看護師長 林 由美子

新人さんが就職し3ヶ月が経ちました。日中の勤務がひとりできるようになり、夜勤をするようになりました。まだまだ夜に働くことが慣れていないので、緊張の連続です。



原藤副看護師長による救命救急講義

6月に入り、2ヶ月ぶりに新人さん全員が研修で集まりました。就職3ヶ月目に行う研修は、救命救急トレーニングです。人数の少ない夜間勤務時に、患者さんの緊急事態があっても対応できるように、この時期実施します。この研修で、心臓マッサージ、人工呼吸、AEDの操作について、知識と技術を学びました。



実践：指導者のもと、心臓マッサージ訓練中

トレーニングには、練習専用の人形を使用します。本番さながらに声を出し、応援を呼び、蘇生処置を行います。心臓マッサージは、1分間に100回で5cm以上胸を押さないと効果がありません。心臓を押す位置とリズムと深さを体得するために、1時間半の間、心臓マッサージの練習をやり続けましたから、新人さんは汗だくで腕も腰もぼんぼんになりました。人形も、何百回と心臓を押されましたが、表情も変えずに耐えてくれました。いい汗かきましたね。



3人1組で蘇生処置中

救急トレーニングはこの研修だけでは終わりません。後日、各病棟で実践トレーニングを行います。新人さんと一緒に、先輩達も参加しますので、新人さんのおかげでみんなが練習できる良い機会になります。

患者さんの安全を守るため、いざというときに力が発揮できるように、日頃から緊急事態に備えています。



Full Name?

医療安全管理室より

「患者誤認予防対策」に取り組んでいます！



当院では、昨年度から患者誤認予防対策チームが主体となり、院内全体で患者誤認予防に取り組んでいます。患者誤認予防は、患者さん・御家族の方にも意図を理解して頂き、積極的に参加して頂くことが重要となります。そのため、病棟・外来へのポスター掲示、定期的な院内放送、1回/年アンケートを実施し評価しています。

昨年度アンケートでは、ほとんどの患者さんが「安全な医療のためにはフルネームを名乗ることが必要」と答えていましたが、医療者側からの声かけがないと言出しにくいという結果が得られました。今年度はこの結果をもとに、活動を継続・強化しているところです。

(医療安全管理係長 大宮 茂美)



地域医療連携室より

「糖尿病セミナー」



7月5日19時より、当院大会議室において、「国立病院機構甲府病院学術講演会～糖尿病セミナー～」が行われました。

当日は当院内科医長・黒澤理恵医師を座長として、当院外来でも診察されている、山梨大学医学部第三内科講師・太田一保先生による『糖尿病と関連する内分泌疾患』の講演が行われました。

講演会には当院職員のほか、近隣の医療機関から医師、看護師、コメディカル等の医療関係者が来場し、太田先生の講演に熱心に耳を傾けていました。



座長をつとめた黒澤医長



講演会の様子

また、講演会終了後には質疑応答も行われ、講演の内容についてより理解を深めていました。

今回の講演内容について、参加された方々からは「症例が多く、勉強になった」「日常の診療の中で忘れがちなことに目を向けられた」といった感想を頂きました。

当院では今後も、地域の医療機関との連携を深める取組みをしていきたいと思えます。



講演する太田先生



講演終了後の質疑応答

◎地域医療連携室・お問合せ先

連携室直通 電話 055-240-6223
FAX 055-240-6225



業務時間 平日 午前8:30～午後5:00

担当：中澤 河村 杉本



夏支度省エネ掲示板



自作給水装置

緑のカーテンでどうなの。

スレ主：たまちゃんさん

私の勤務している職場で窓際にゴーヤを植えて、緑のカーテンなどと称して節電対策ってしているけど本当に節電になるのかな。

Junちゃんさん

日差しは遮るし、葉からの蒸散作用で周りの温度が下がるし、見た目も涼しくなるので、効果はあると思いますよ。

ガーベラさん

Junちゃんさんの言っていることはわかります。でも感覚的なことなので数値と指標とかで示してくれば理解しやすいのですが。

富士やまさん

私は甲府に住んでいるんだけど、夏は本当に暑いよ。盆地の夏は風も少なく湿度が高いときは最悪だね。そんな時に日陰はありがたいし、見た目の涼感ってすごく大事だと感じるよ。数値云々なんて研究論文でもあるまいし。

Kyonさん

ネットで検索すれば結構データが出てますよ。室温が5度位下がるっていうものが多いね。室温が下がればエアコンで必要以上冷やすことがなくなり、結果節電となるって訳。

富士やまさん

徒然草第55段に「家のつくりようは夏をもってむねとすべし」って吉田兼好も言ってるよ。鎌倉時代にはエアコンもないし、京都も盆地だから暑かったんだろうね。涼しくなる工夫をして夏を過ごす。その結果省エネになる。クールビズも緑のカーテンも一緒だね。

省エネ掲示板の各人のご意見はおいといて、当院では今年も3階会議室と応接室に面した窓側にゴーヤの植栽をし、新たに4階会議室の窓側に朝顔とフウセンカズラを植えました。何%省エネになったなどといわずに涼感を楽しめればと思います。

皆様も是非お試し下さい。(管理課長 藤澤 政之)



アラカルト



「乳がん健診について」

放射線科 篠原 理恵・研究検査科 秋山 斐香

近年、乳がんにかかる女性が増加し、女性のがん罹患率の第一位は乳がんとなりました。

現在では年間約 6.5 万人が発症し、約 1 万人が死亡するとされています。女性は生涯のうち 16 人に 1 人が乳がんになるといわれています。

乳がん罹患率は 30 歳代から増加し始め、50 歳前後にピークを迎えます。また、60 歳代後半で再び増加する傾向があります。そのため、40 歳になったら症状のない女性も 2 年に 1 度は乳がん健診を受ける

ことが推奨されています。

当院では人間ドックのオプション検査として、乳がん健診（女性のみ）を行っています。乳がん健診ではマンモグラフィ検査（2,100 円）と超音波検査（3,675 円）をご用意しております。

また、当院では毎週水・木曜日の午前中に乳腺外来を行っています。検査から診察まで女性が担当します。この機会に受診されてみてはいかがでしょうか。

マンモグラフィ検査について



マンモグラフィ検査は図のように専用の機械を用いて X 線撮影を行う検査です。乳房を片方ずつ挟みながら圧迫し、上下や左右から撮影します。

撮影する枚数は年齢により異なります。乳房を圧迫することで、薄く均等に広げ、より少ない X 線で鮮明な画像を得ることができます。

X 線写真からは触っても分からないような早期の乳がんや、しこりを作らない乳がんなどを捉えることもできます。悪性のものだけでなく、良性のものも見つかります。

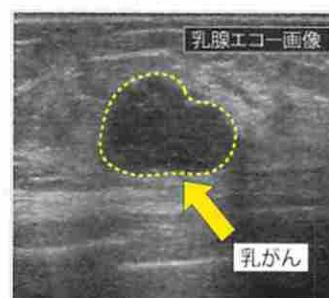


超音波検査について

超音波検査は乳房にゼリーを塗り、超音波を当てて画像で観察する検査です。超音波は人体に無害なので安心して検査を受けていただけます。



マンモグラフィは乳腺組織が豊富な若年者で腫瘍が描出しにくいとされており、超音波検査ではそういった腫瘍を描出することが可能です。超音波検査・マンモグラフィともに得手不得手があり、合わせて受けていただくことで検査の精度が向上します。



平成 25 年度一日平均患者数

入院

※ 7 月分及び年間累計は 7 月末日現在（小数点以下第 2 位は四捨五入）

種別	月別	4月	5月	6月	7月	8月	9月	10月	11月	12月	1月	2月	3月	累計
一般		96.4	84.3	92.3	105.6									94.7
重心		120.8	117.9	119.0	120.0									119.4
計		217.2	202.2	211.3	225.6									214.1

外来

※ 7 月分及び年間累計は 7 月末日現在（小数点以下第 2 位は四捨五入）

月別	4月	5月	6月	7月	8月	9月	10月	11月	12月	1月	2月	3月	累計
	271.6	272.5	278.7	274.1									274.2

甲斐の国探訪シリーズ



「山梨の美味しいもの②～南アルプス市のプラム、貴陽～」

臨床検査技師長 南雲 功

6月号の桃に続きまして今回はプラムの話です。

山梨はプラムの種類も豊富ですね。

スーパーでは比較のお手ごろ価格で販売されていますので、ついつい手を出してしまうのですが、プラムには失礼なことに価格なりの味で、プラムの季節はいつ? と聞かれても答えられないくらい、忘れられているのがプラムのイメージなのです。

ところが、8月中旬に南アルプス市の直売所で購入したプラム、貴陽には驚きました。

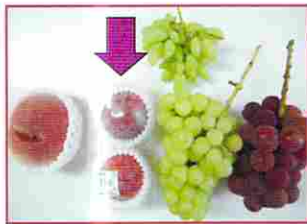
くだもの王様と言ってよいと思います。大きさもさることながら、その味が王様なのです。

何たって! 昨年、秋の間、50過ぎのおやじを毎週通わせ、貢が



くだもの王様・貴陽

せたのですから間違いありません。とにかく今までのプラムとは月とスッポン、井戸掘りと木登りくらいの差があるのです。



他のくだものと比較すると、貴陽の大きさがわかります。

そう! 貴陽は贅沢な味がするのです。酸味と甘みのバランスが良く、果物の美味しい部分が最高に濃いのです。価格も2個購入

一個400円の価格にも驚いたのですが、食べやすくカットしてガラスの器に盛りつけられた貴陽を食べていると、思わず「贅沢だなあ～」という言葉が出てしまったのです。

したので、それなりに贅沢ですが、50過ぎの夫婦を800円で贅沢な気分させてくれるなんて、恐ろしい果物です。

食べ物を食べて贅沢な気分になったことを思い出してみると、料金の支払いの後には後悔することの方が多かったのです。800円で贅沢な気分させてくれるなんて、山梨貴陽だけです。え! 何故、山梨と付け加えるのかと思うでしょ。甲府市内のスーパーでは、山梨以外の貴陽が販売されていることもあり、当然、食べ比べてみました。それなりに感動はありません。残念! 果物というのは難しいものですね。

山梨の貴陽は、南アルプス市で初めて生まれた品種で、果樹園の生産への思い入れが入っているような味がするのです。食べ比べると南アルプスの貴陽には、そういう感動が詰まっているのです。

それ以来、貴陽が気になってしまいまして、日本橋のデパートへ行った時に地下食品売り場を覗いたのですが、なんと一個620円でした。後日、静岡の沼津漁港へ行ったときにも、またまた山梨の貴陽が目につきまして、こちらでは500円でした。

8月中旬から9月下旬まで販売されていますので、南アルプスの貴陽を是非食べてみて下さい。果皮の色が濃いものと薄いものがあり、食味は微妙に異なります。どちらが美味しいのかって? それはね!・・・言わないでおきます。どちらも美味しいということだけは伝えておきます。

南アルプスの貴陽は、感動と幸せの味がします。

それにしても、山梨には美味しい物が沢山ありますね。



重症心身障害病棟・夏まつり



7月24日、重症心身障害病棟恒例の「夏まつり」を実施しました。

昼の部は、フラダンス・ミニ縁日などの催しを行い、夜の部は、北新小学校ブラスバンド部の演奏・病院職員のバンド演奏・甲府チェ



夏まつり・夜の部の様子



趣向を凝らした、各病棟の手作りのみこしも登場

リーズの踊りなどが披露されました。

当日は雨天のため室内での実施となりましたが、花火の頃には雨も止み、最後は外で花火を楽しむ事ができました。



大活躍! 甲府チェリース

ンティア、職員、地域の皆さんが交流をはかり、楽しい夏の一時を過ごすことができました。

ご協力頂いた関係者の皆様、ありがとうございます。

初めての試みとして、今年は会場の様子をタブレット端末を利用し病棟内に生中継し、病棟でも楽しめるよう実施しました。

患者さん、ご家族、ボラ



クライマックスは花火!

(療育指導室 主任児童指導員 石田 光)



職場紹介



「リハビリテーション科」

理学療法士長 朝日 達也

リハビリテーション科は、理学療法士8名、作業療法士4名、言語聴覚士2名、マッサージ師1名の構成で、当院入院患者さんと退院後の継続治療を必要とされる方を対象に、総合的なリハビリテーションを提供しております。

現在、リハビリテーション科で治療にあっている患者さんの約7割が整形外科疾患であり、スポーツ・膝疾患治療センター開設（2007年6月）以来、膝半月板、前十字・後十字靭帯損傷などのスポーツ外傷を主体に数多く携わり、早期のスポーツ復帰に従事しております。

また、重症心身障害児（者）病棟やNICU、GCUへ入院している方々を対象とした小児疾患へのリハビリテーションも積極的に行っております。医師・看護師・保育士・学校教員等と連携し、医療的なニーズの高いお子様も安心して治療・教育が行えるよう活動しております。さらに、脳神経外科・外科・内科など急性期

～慢性期の様々な疾患の方々に対して、他職種と連携しながら専門的なリハビリテーションも提供しております。

病院5階の甲府市内を一望できる恵まれた環境で、患者さんと共に早期に生活や仕事、スポーツ現場への復帰・お子様の発達援助など今後もリハビリテーション治療に専念してまいります。



リハビリテーション科 新任職員ご挨拶

◆理学療法士 井戸 範光（いど のりあき）



4月より新しく赴任致しました理学療法士の井戸です。出身は宮崎県で山梨県とは遠く離れた地ですが、似ているところも数多くあり豊かな自然や穏やかな気候、人の良さなどに初めての地とはとても思えないほど親しみを覚えています。一日でも早く山梨に溶け込み、皆様に親しみを御座って頂けるよう努めていきたいと思っております。少しでも皆様のお役に立てるよう日々精進して参りますので、どうぞよろしくお願い致します。

◆理学療法士 上原 泰樹（うえはら たいき）



4月よりリハビリテーション科に赴任致しました上原と申します。

今年の3月に神奈川県にある専門学校を卒業したばかりの新人理学療法士です。

初めての業務、初めての一人暮らしで不安はありますが、日々職場の先輩方や患者さんから多くのことを学ばせていただき充実した毎日を送っています。

まだまだ不慣れな点ばかりで、皆様にご迷惑をおかけしますが、少しでも患者さんのお役に立てる理学療法士を目指して頑張っていきたいと思っております。どうぞよろしくお願い致します。

◆作業療法士 依田 友希（よだ ゆうき）



4月1日よりリハビリテーション科に赴任しました作業療法士の依田と申します。

今年の3月に愛知県にある専門学校を卒業し、生まれ育った地である山梨県に戻ってきました。現在は、重心病棟の患者さんを担当させて頂いております。時には、戸惑うこともありますが、少しずつ1人1人の持つ個性を感じられるようになり楽しく関わらせて頂いております。

まだまだ未熟な点が多く皆様にご迷惑をおかけしていますが、患者さんやご家族のお役に立てるよう1つ1つ努力していきますので宜しくお願い致します。

◆言語聴覚士 栗原 拓朗（くわはら たくろう）



4月より、赴任しました栗原（くわはら）と申します。出身地は栃木県日光市です。山梨は栃木と共通点が多く、とても住みやすいです。コミュニケーション、認知機能、摂食・嚥下機能などについて患者様に、より良いサービスが提供できるように、専門性を活かしつつ関連職種の方々と良い連携をしていければと思っています。不慣れな事もありご迷惑をお掛けする事があるかと思いますが、どうぞよろしくお願い致します。

外来医師担当表

平成25年8月1日現在

…女性医師等

		月	火	水	木	金		
一階診察室	消化器内科	消化器内科診察室	廣 瀬		岩 本		稻 岡	
	外科	診察室 1	鈴 木	浅 川		鈴 木	牧	
		診察室 2	浅 川		高橋(ひ)	(産婦人科) 高橋(ひ)	鈴 木	
		化学療法(五階)	診察室 1		高橋(ひ)	鈴 木		
			診察室 2			浅 川		
	内科	診察室 3	渡 邊	渡 邊	渡 邊	渡 邊	渡 邊	
		診察室 4	黒 澤	黒 澤	黒 澤		黒 澤	
		診察室 5	川 口	古 屋	古 屋	中 尾	太田(-)	
	呼吸器内科	診察室 4	午前			樋 田		
		診察室 6	午後		細 萱			
循環器内科	診察室 6	薬 袋	中村(淳)		薬 袋	薬 袋		
神経内科	診察室 7			太田(恵)		太田(恵)		
脳神経外科	診察室 8	長 沼	長 沼	長 沼	長 沼	大学医師		
皮膚科	診察室 9 (共用)		高木(真)					
	診察室 10 (共用)				整形外科			
整形外科 (スポーツ・膝疾患治療センター)	1	萩 野		装具外来	萩 野	萩 野		
	2		渡 邊	渡 邊	渡 邊			
	3	落 合	落 合		落 合			
	4	千 賀		千 賀		千 賀		
	5	装具外来						
検査室	内視鏡	午前	高橋(章)		大学医師 辰巳	北 橋		
		午後			大学医師 渡辺			
	超音波	午前	腹部 検査科	腹部 検査科	心臓 薬袋		腹部 検査科	
		午後				心臓 薬袋		
小児科	1	内 田	内 田	加 賀	久 富	久 富		
	専門外来1(午後・予約のみ)	久富・勝又 (循環器・フォローアップ)	久富・大学医師 (フォローアップ・乳児健診)	神 経 加賀	予 防 接 種	フォローアップ 中村(幸) 代謝 内田		
	専門外来2(午後・予約のみ)	神 経 加賀	循環器 勝又			渡部・藤岡 (フォローアップ・乳児健診)		
産婦人科	1	滝 澤	雨 宮	高木(司)	雨 宮	滝 澤		
	2(予約のみ)	雨 宮	高木(司)	大学医師	滝 澤	高木(司)		
	3	妊健 助産外来			妊健 助産外来			
眼科		予約のみ 地 場	地 場	地 場		地 場		
泌尿器科(予約のみ)		大学医師						
耳鼻咽喉科					矢 崎			

●受付時間 初診/午前8時30分～午前11時00分 再診/午前8時20分～午前11時00分(再診で予約を取られている方は予約時間まで)
(※水曜日午後呼吸器内科の受付時間は13:00～15:30です(診察13:00～16:00))

※右記のものについては事前の予約が必要となります。

- 小児科 専門外来
- 乳児健診 毎週 火・金曜日
- 毎月第4金曜日 糖尿病教室 黒澤医師
- 予防接種(小児科) 毎週木曜日
- 人間ドック 毎週 水・木曜日
- 脳ドック 毎週 月・火曜日午後

特殊外来ご案内

・「乳腺外来」については、毎週水・木曜日の午前中に高橋医師(女性)が診察します。検査についても女性技師が行っています。乳房にしこりなどの異常を感じたら、すぐに受診されることをお勧めします。

・「物忘れ外来」については、脳神経外科で行っています。ご家族が「忘れることが多い」と気づいたら、受診されることをお勧めします。

作品募集

「てんじん」に掲載する写真等の作品を募集しています。
★宛先 国立病院機構甲府病院 経営企画係 山田
e-mail:yamada-m@nhokoufu.hosp.go.jp

◆平成25年度看護職員採用試験案内◆

助産師・看護師・看護助手の採用試験(パート)は随時行っています。

申し込み方法 *下記の電話番号に(土日休日以外)に直接ご連絡下さい。

連絡先 国立病院機構甲府病院 庶務係長
TEL:055-253-6131 FAX:055-251-5579

編集後記

◆平成25年6月26日、富士山が「世界文化遺産」へ登録されました。また、甲州市では、7月9日から4日連続で気温39℃以上を記録するなど、今年の山梨は「熱くて暑い」夏となりそうです。

皆さんも、仕事や遊びには「熱さ」を持って取り組み、「暑さ」には十分気をつけて、暑い夏をのりきりしましょう。

(広報委員 I)