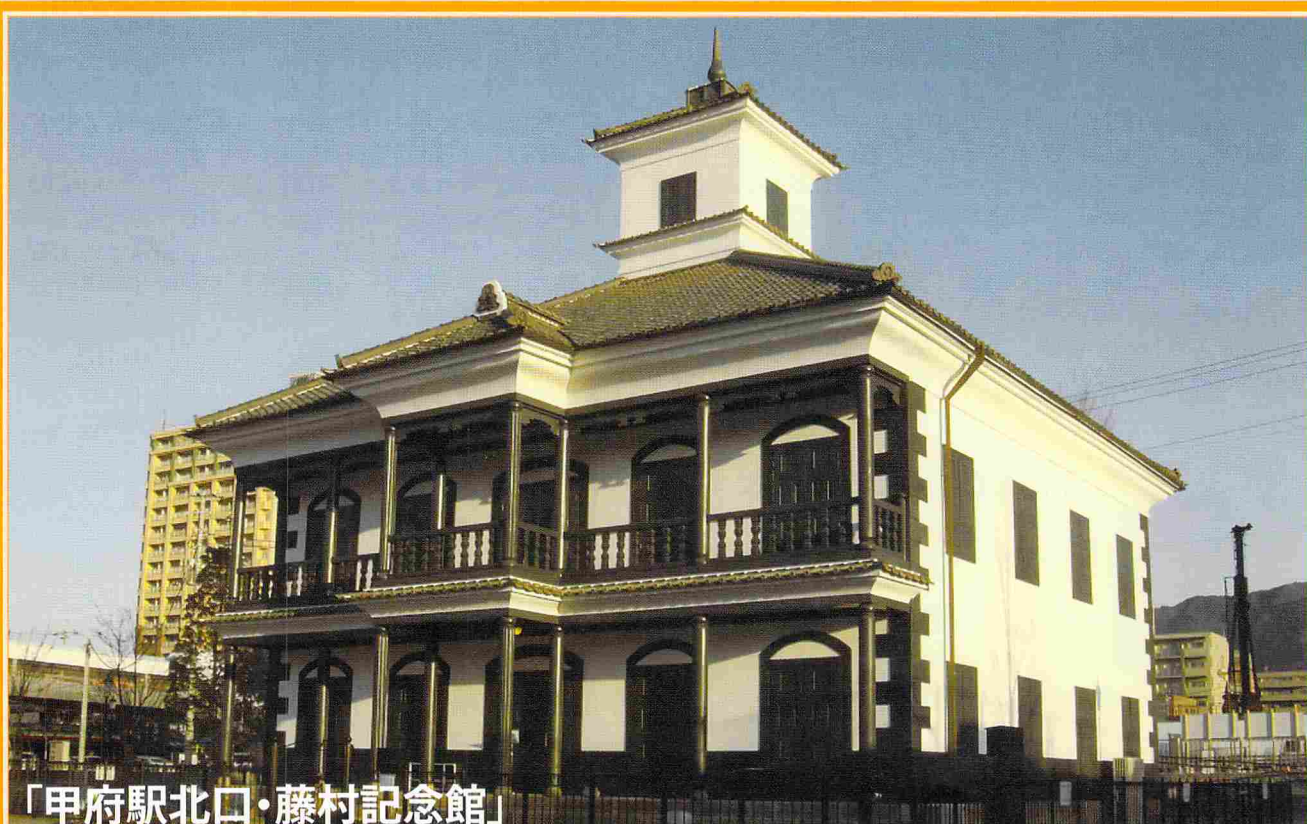




目次

新任幹部挨拶	1
看護部だより「看護部新任幹部紹介」	2
職場紹介「医療連携室」	3
ア・ラ・カルト「院内学術講演会」	4
お国自慢	5
コラム「看護の日」	5
季節のレシピ「かつおのたたき」	6
医療安全管理室より	6
お知らせ「重症心身障害病棟・夏祭り」	6
患者数	6
外来医師担当表・特殊外来ご案内・編集後記	7

発行：独立行政法人 甲府病院 広報委員会
国立病院機構
発行責任者：長沼博文
住所：〒400-8533 山梨県甲府市天神町 11-35
電話：055-253-6131
ファックス：055-251-5597
ホームページ：<http://www.kofu-hospital.jp/>
Eメール：kofu@kofu.hosp.go.jp
携帯サイト用QRコード



「甲府駅北口・藤村記念館」

甲府駅北口の改修に伴い、これまでの武田神社境内から北口構内に移築された「藤村記念館」は、もともと明治8年、巨摩郡睦沢村（現・甲斐市亀沢）に睦沢学校校舎として建てられたものです。

この建物の様式は、明治初期の山梨県令・藤村紫朗が積極的に奨励したとされる「擬洋風建築」であり、県内では彼の名にちなみ「藤村式建築」と呼ばれています。明治初期から中期にかけ、多くの官公庁、学校等がこの様式で建てられました。（写真・文 管理課庶務係 山田 昌弘）



独立行政法人国立病院機構
甲府病院の理念

理念

私たちは、良質な医療の提供を通して、患者さんの健康を支え、地域社会に貢献します

基本方針

- 丁寧な説明に努めます
- 自己研鑽に励みます
- 職員同士協力し合います

私たち職員は、理念を実現するため最善を尽くします

病院は、職員の働きやすい環境を積極的に提供します

新任幹部挨拶



ごあいさつ

事務部長
三井 光義

平成 23 年 4 月 1 日付で、事務部長として着任しました三井光義と申します。赴任早々、新しい病院情報（オーダリング）システム導入のリハーサル、5 月 1 日からの本稼働開始とあっという間に 2 ヶ月が過ぎました。前任地では、国立病院機構本部で業務監査室長として全国 144 の病院の内部監査に関わる仕事をしていました。甲府病院との関わりでは、17 年前に国立病院・療養所再編成計画で甲府病院・西甲府病院の統合に関する準備の仕事に携わっていたことがあり、その当時の統合病院計画作成時のことをなつかしく思い出しました。また、個人的には、山梨県は私の故郷（現在の北杜市小淵沢町出身）であり、地元の病院に勤務できることを大変うれしく思います。事務部長として、甲府病院の理念にある、良質な医療の提供を通して、患者さんの健康を支え、地域社会に貢献すること。職員の働きやすい環境を積極的に提供すること。さらに病院経営について、安定した経営基盤の確立を図ること。これらに向けて全力を尽くしたいと思います。皆様のご指導、ご協力及びご支援をよろしくお願い申し上げます。



富士山が見える勤務地で

看護部長
館林 芳子

本年 4 月 1 日付けで、清瀬市にある東京病院から昇任で参りました館林と申します。

看護師としてのスタートは、埼玉県立がんセンターの外科病棟です。その後、県立看護短大に転勤し 4 年間ほど助手として勤務し、Uターンで佐渡に戻り、当時の国立佐渡療養所に就職しました。新潟、埼玉、東京を経て、自然環境豊かな山梨に参りました。前任地の東京病院では、7 階の患者食堂から見える富士山に癒されていましたが、甲府病院では間近に見える富士山から勇気をもらっています。

当院の看護部には、母性看護、慢性疾患看護の専門看護師を始め、地域のために専門性を発揮できる助産師・保健師・看護師が揃っています。県内には競合する病院が多くありますが、看護部長として、甲府病院のよき伝統を継承し、地域の患者さまが当院で治療・看護を受けて良かったと思えるよう、全職種と連携を図り精一杯努力してまいります。今後ともよろしくお願い申し上げます。



ふたたびお世話になります

企画課長
木本 修

平成 23 年 4 月 1 日付で、企画課長として着任しました木本修と申します。

山梨県は旧甲府病院に 15 年前に勤務しており、2 度目の勤務となります。この風光明媚な地にまた来られたことは、非常に幸いに思っています。

着任して早々に 新病院情報システムの 5 月 1 日の稼働に向けての作業、そして安定稼働のための取組等で 2 ヶ月が過ぎましたが、今後も、病院の安定した運営に向けて努力していきますので、よろしくお願い致します。



患者さんの声を大切に

薬剤科長
田島 芳夫

4 月 1 日付けで甲府病院に参りました田島と申します、よろしくお願い致します。山梨に住むのは初めてです。山梨は、おいしい食べ物もたくさんあり、また観光名所もたくさんあります。仕事の合間に出かけ地元の皆さまにいろいろと教えて頂きたいと思っています。

前任地の災害医療センターからも富士山は見られましたが、甲府病院から見る富士山は大きくより雄大に見えます。朝、目が覚めて富士山を見ると「よし、今日もやるぞ」という気持ちになります。私が勤め始めた昭和 50 年代の薬剤師は、ただひたすらくすりの調合をし、窓口で患者さまにお渡ししてました。それから 10 年ほどすると入院患者さまのもとへお伺いし、おくすりの説明をするようになりましたが、数人の患者さまの元へお伺いするのが精一杯でした。薬剤師の仕事も年と共に様変わりしおくすりの説明に重点が置かれるようになってきました。今でもすべての患者さまとお話することはできていませんがなるべく多くの患者さまの声を聴かせていただきたいと思っています。当院薬剤科は優秀なスタッフが揃っています、おくすりに関して疑問点、要望等ありましたらまずは気軽に相談下さい。



看護部 だより

4月から 仲間入りです!



こんにちは。お世話になります。

副看護部長
百瀬 万里

先日外来ロビーの階段を、杖をついたご婦人が大変そうに昇っておられました。「ぜひエレベーターを使ってください」と声をかけましたら、「運動ですよ。ここに通ってきたときはやるんですよ」と少し赤くなった頬で恥ずかしそうな笑顔を見せてくださいました。素敵な病院だな、私たちはこの笑顔にきちんと応えていかなくちゃと思いました。



山梨県民の皆様はじめまして。

8病棟看護師長
永嶋 まゆみ

4月1日から甲府病院に転勤してまいりました永嶋まゆみと申します。重心病棟の8病棟に勤務しております。よろしくお願いいたします。

毎日、湖（相模湖）の側から片道81分中央本線に揺られながら通勤しております（ドア to ドアで140分）。慣れない電車通勤ですが時間を有効活用できる手段を思案中です。



よろしくお願いいたします。

3病棟副師長
中島 美紀

4月1日付で東京医療センターより当院3病棟に異動してきました。明るくきれいな病棟で、心優しいスタッフと共に日々の看護を提供しています。大好きな甲府の街で、地域の人達に信頼される人となるよう頑張ります。よろしくお願いいたします。



2病棟 新採用者のメッセージ



今年4月に、以前からの念願であった助産師の資格を取得し、産科病棟での勤務をしています。生まれたばかりの赤ちゃんに囲まれ、たくさんの妊婦さんやお母さんに会えることにうれしさを感じています。

私が目指したい助産師は、一人ひとりが楽しく育児ができるようサポートすることです。赤ちゃんがお母さんのお腹の中で日々成長していく10ヶ月のマタニティライフを楽しみ、出産を主体的に捉えるように準備を進め、産後は楽しく育児が開始できるように、少しでも力になればと思います。



(2病棟代表 助産師 奥秋 りか)

8病棟 新採用者のメッセージ

看護師の免許を取得し初めて勤務することになったのが8病棟でした。8病棟は重心病棟であり、そこに入院している患者にとっては、病棟自体が生活の場になっているので、一人ひとりの生活様式が1日も早く理解していけるように日々がんばってまいります（今村 聖）

4月から配属になりました早川真生です。楽しく働きたいと思えます。よろしくお願いいたします。



8病棟に配属されました清水美菜です。重症心身障害児病棟という特殊な病棟ですが、これから頑張っていきたいと思えます。

職 場 紹 介

「地域医療連携室」

経営企画室長 藤澤 政之

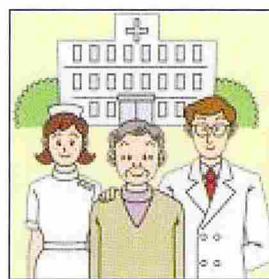
地域医療連携室が専任スタッフ3名(中澤、相山、杉本)を加え、4月から新たにスタートしました。
地域の先生方はお気軽に声をお掛け下さい。
また、大型医療機器(CT・MRI・RI)の共同利用も行っております。

～地域医療連携室～

国立病院機構甲府病院では、皆様の健康を、
医院(かかりつけ医)と病院(専門医)が協同で
見守ってゆきます。

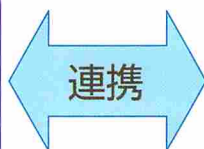


かかりつけ医



甲府病院

- 一般的な病気の治療
- 予防や健康についての相談
- 長期にわたる経過観察
- 専門的医療(入院・検査)の必要性を判断し、専門病院へ紹介



- ・情報交換
- ・症例検討
- ・事前予約
- ・事前検査

- 専門的で高度な医療を担当
- 充実した医療設備
- 豊富な専門スタッフ
- かかりつけ医からの情報を元に専門性の高い医療を提供

◎お問合せ先

連携室直通



電話 055-240-6223

FAX 055-240-6225

業務時間 平日 午前8:30～午後5:00

ナカザフ アイヤマ スギモト
担当：中澤 相山 杉本

独立行政法人 国立病院機構 甲府病院
〒400-8533 甲府市天神町11番35号 電話:055-253-6131(大代表)

アラカルト

「院内学術講演会」

内科医長 黒澤 理恵

平成 23 年 2 月 24 日に糖尿病の院内学術講演会が開催されました。特別講演には杏林大学医学部第三内科教授の石田均先生をお招きしました。大学や診療所の先生、近隣の薬剤師の方々、院内の多部門のスタッフの皆さん等、約 60 名の参加者がありました。講演会では、活発な討論と意見交換があり、内容が濃く大変有意義なものとなりました。

はじめに、小野薬品の学術部より昨年発売になった糖尿病の治療薬「グラクティブ錠」の説明がありました。「グラクティブ錠」はインクレチン関連薬といって、血糖値を下げるホルモン（インスリン）の分泌を促進し、血糖値を上げるホルモン（グルカゴン）を抑制することにより血糖コントロールを改善する薬です。糖尿病治療の新薬の発売は、我が国で 10 年ぶりのことです。

次に、一般講演として黒澤が、インクレチン関連薬の一つであるシタグリプチンについて、当院における使用経験を報告しました。インクレチン関連薬は、血糖値に応じて血糖コントロール効果が発揮されるのが特徴です。このため、過剰なインスリン分泌による低血糖がおきにくく、体重を増やすことなく血糖コントロールを改善するといわれています。当院で使用したケースでも、血糖コントロールの改善が認められました。特に、食事・運動療法をがんばっている患者様に

おいて薬の効果が顕著でした。

石田先生の特別講演は、「糖尿病治療の最前線ーインクレチン関連薬と膵β細胞機能保護ー」というタイトルで、糖尿病やインクレチンについての基礎的なお話から、臨床への応用までの豊富な内容を熱く語っていただきました。また、インクレチン関連薬は、血糖コントロール以外に、網膜症や末梢神経障害にも効果が期待できることなど、インクレチン関連薬のさらなる可能性にも言及されていました。

糖尿病治療で常に目標となるのは良好な血糖コントロールの達成・維持によって長期にわたり合併症を抑制し、健康な人と変わらない日常生活の質（QOL）を保つことです。新しい薬の登場によって 2 型糖尿病治療の選択肢が増えたこととなります。患者様にとっても、より良い血糖コントロールが得やすくなることでしょう。しかし、石田先生からは新薬の乱用や未知の副作用に対する注意を怠ることなく、「神の怒りに触れない治療を心がけるように」と日常の診療にかかわる姿勢についてもご教示いただきました。今後の 2 型糖尿病治療に生かしていければと考えております。

今回の学術講演会は予想以上に多くの方に参加していただくことができました。今後も、up to date な話題の講演会を企画したいと思っております。お楽しみに！



講演会の様子



特別講演を行った石田教授



講演を行う筆者

第一回甲府病院学術講演会（平成 23 年 2 月 24 日開催）

一般講演	国立甲府病院 内科医長 黒澤 理恵	当院における「グラクティブ®」の使用経験
特別講演	杏林大学医学部第三内科 教授 石田 均	糖尿病治療の最前線 ーインクレチン関連薬と膵β細胞機能保護ー

お国自慢

保育士 ^{わだ} 和田 めぐみ

こんにちは。保育士の和田めぐみと申します。
今回は私のふるさと、栃木県について紹介させていただきます。

皆さんは、栃木県についてどんなイメージをお持ちでしょうか？

足利学校・相田みつを・佐野ラーメン・いちご・那須御用邸・足尾銅山・益子焼・U字工事……とたくさんありますね。

その中でも、やはり有名なのは世界文化遺産『日光東照宮』ではないでしょうか。栃木県日光市にあり、近辺には日光杉並木やいろは坂、華厳の滝、中禅寺湖などがあります。日光東照宮は、江戸幕府初代将軍徳川家康を祀った

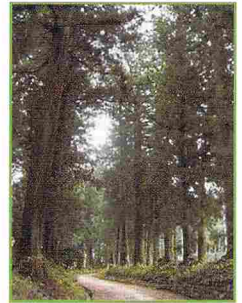


神社です。境内の様々な建物に多様な動物を見ることができます。これらの動物のほとんどは、平和を象徴とするものとして描か



れているそうです。皆さんも、日光東照宮を訪れた際には、探してみてくださいね。

日光杉並木街道は、世界一長い杉並木としてギネスブックにも載っています。現在日本で唯一、特別史跡と特別天然記念物の二重指定を受けている、貴重な文化遺産として県民は誇りに思っています。



食べ物では、『ぎょうざ』がよく知られているのではないのでしょうか。



宇都宮市はぎょうざ消費量15年連続日本一に輝き、名実ともに「ぎょうざ日本一のまち」となりました。地元産のにらをたっぷりを使い、焼きぎょうざ・水ぎょうざと親し

まれています。

鹿沼市のにら蕎麦も美味しいですよ。

皆さん、ぜひ栃木へ遊びに来てくださいね。



コラム：看護の日

看護研究会会長 加藤 真紀

毎年5月12日はフローレンス＝ナイチンゲールの誕生日のため、全国的に「看護の日」とされています。当院でも5月11日にはイベントとして、外来ホールにて各病棟紹介の壁新聞の張り出しや「各種測定」「栄養指導」を行いました。

今後も地域住民の皆様と繋がりを持って参りたいと思っています。



新シリーズ!

季節のレシピ

《かつおのたたき》

栄養管理室長 矢吹 達雄

★材料 [4人分]

かつお (1冊) 塩 (適量) 玉葱 (1個) にんにく (2片) 青しそ (3枚) かいわれ (適量) レモン汁 (大さじ2) しょうゆ (大さじ3) みりん (大さじ1)



●作り方

- ① かつおに塩を振りかけ、6~7分置いて水気を拭き取る。
- ② 玉葱、にんにくは薄くスライス。青しそは繊維切りにしておく。
- ③ レモン汁大さじ2、しょうゆ大さじ3、みりん大さじ1を混ぜてたれを作る。
- ④ 熱したフライパンに油大さじ1をしき、かつおを皮目から入れて強火で焼き、焼き色が付いたら、転がして全体的に焼き色を付ける。
- ⑤ ④を氷水にとり、熱がとれたらすぐに引き上げ水気を拭く。
- ⑥ かつおをやや厚めに切り、パットに盛り、たれの半量を振りかけて軽く手で叩いて味をなじませる。
- ⑦ 玉葱、青しそを散らした皿にかつおを盛り付け、にんにくは貼り付けるように、散らす。さらにかいわれをのせ、残りのたれをかける。
- ⑧ できあがり

医療安全管理室より

「はじめまして」

医療安全管理係長 大宮 茂美

この4月から医療安全管理係長の命を受けました大宮と申します。

医療安全管理者は多くの役割を担っていますが、その中で特に力を入れていきたいと感じているのは医療安全推進担当者(リスクマネージャー)への協力・支援です。医療安全推進担当者は各部署で医療安全活動を行うための中心的存在ですので、担当者のリスク感性によってその部署のリスクマネジメントが左右されると言っても過言ではありません。

安全な職場環境を提供するために医療安全推進担当者が役割を果たせるよう、私自身も日々学びながら共に成長していきたいと思っています。

看護助手を募集しています

- ・業務：病棟における患者介護等
- ・時間単価：940円~1,030円
- ・問合せ先：Tel 055-253-6131
庶務係長 平澤



作品募集

本誌「てんじん」では、読者の皆様より作品を募集しています。

★宛先 〒400-8533 山梨県甲府市天神町 11-35
独立行政法人国立病院機構 甲府病院
庶務 山田 (e-mail:yamada-m@nhokoufu.hosp.go.jp)

お知らせ

重症心身障害病棟・夏祭りのお知らせ



7月27日(水)、18:00頃~19:30頃、当院恒例となっています重症心身障害児者病棟の夏祭りが行われます。病院の中で治療を受けながら生活をされている約120名の方々が体調の許す限り参加されます。

例年、地元の方々のご協力を得て、音楽演奏、盆踊りなどのイベントを開催し、夏祭りの締めくくりには、花火師さんによる花火も行われます。

今年も多くの皆様に楽しんでいただけるような夏祭りになるように計画しておりますので、よろしかったら夕涼みのお散歩ついでに足をお運びください。



平成23年度一日平均患者数

入院

※5月分及び年間累計は5月末日現在 (小数点以下第2位は四捨五入)

種別	4月	5月	6月	7月	8月	9月	10月	11月	12月	1月	2月	3月	累計
一般	85.7	90.3											88.0
重心	119.7	120.3											120.0
計	205.4	210.5											208.0

外来

※5月分及び年間累計は5月末日現在 (小数点以下第2位は四捨五入)

月別	4月	5月	6月	7月	8月	9月	10月	11月	12月	1月	2月	3月	累計
	256.8	272.9											264.6

外来医師担当表

平成23年6月1日現在

			月	火	水	木	金	
一階診察室	外科	診察室 1	鈴木	牧	角田	鈴木	牧	
		診察室 2	浅川	角田	浅川	乳腺外来 高橋	肝臓外来 鈴木	
	内科	診察室 3	渡邊	10時~ 渡邊	渡邊	渡邊	渡邊	
		診察室 4	黒澤	黒澤	黒澤	呼吸器内科 菱山	黒澤	
	神経内科	診察室 5	午前	川口	古屋	古屋	中尾	太田
			午後					神経内科 高木
	循環器内科	診察室 6	葉袋	佐野		葉袋	葉袋	
	共用	診察室 7						
	脳神経外科	診察室 8	長沼	長沼	長沼	長沼	大学医師	
	消化器内科	診察室 9		稲岡	稲岡			
診察室 10 (肝炎ウイルス外来)		澤田	澤田	澤田		澤田		
整形外科 (スポーツ・膝疾患治療センター)	1	萩野			萩野	萩野		
	2		落合	落合	落合			
	3	千賀				千賀		
	4		齋藤	齋藤	渡邊			
二階診察室	検査室	内視鏡	稲岡	大学医師	大学医師	澤田	浅川	
		エコー	午前			腹部 検査科 心臓 葉袋	腹部 検査科	
	午後					心臓 葉袋		
	小児科	1	内田	内田	加賀	久富	久富	
		専門外来 1 (午後)	神経 畑	神経 中村	神経 神谷	第1・3週 摂食 小野	代謝 内田	
		専門外来 2 (午後)	フォローアップ 久富	フォローアップ 久富				
	産婦人科	1	滝澤	雨宮	高木	雨宮	滝澤	
		2	雨宮	高木	第1・3週 雨宮 第2・4・5週 滝澤	滝澤	高木	
		3	妊娠 助産師外来			妊娠 助産師外来		
	眼科		予約のみ 10時迄 地場	地場	地場		地場	
泌尿器科			大学医師 (予約のみ)					
耳鼻咽喉科					矢崎			

- 受付時間 初診/午前8時30分~午前11時00分 再診/午前8時20分~午前11時00分(再診で予約を取られている方は予約時間まで)
- 予防接種(小児科) 毎週木曜日(完全予約制)
- 乳児健診 毎週 火・金曜日(完全予約制)
- 毎月第4金曜日 糖尿病教室 黒澤医師
- 人間ドック 毎週 火・木曜日 脳ドック 毎週 月・火曜日午後

特殊外来ご案内

・「乳腺外来」については、毎週木曜日の午前中に高橋医師(女性)が行っています。乳房にしこりなどの異常を感じたら、すぐに受診されることをお勧めします。

・「肝臓専門外来」については、毎週金曜日の午前中に行っています。近親者に肝炎の方がいらっしゃるなど自分も肝炎にかかっているのでは、とご心配な方、健康診断で肝機能障害を指摘された方などは受診されることをお勧めします。

・「物忘れ外来」については、脳神経外科で行っています。ご家族が「忘れることが多い」と気づいたら、受診されることをお勧めします。

◆平成23年度 看護職員就職説明会◆

開催場所	独立行政法人国立病院機構甲府病院 4F大会議室
開催日時	第1回 ※終了しました 第2回 平成23年7月3日(日) 13:30~16:00 第3回 平成23年7月20日(水) 13:30~16:00
申し込み方法	*下記の電話番号に(土日休日以外)に直接ご連絡下さい。当日参加も受け付けます。
連絡先	国立病院機構甲府病院 看護部 副看護部長 百瀬 万里 TEL:055-253-6131 FAX:055-251-5579 e-mail: momose-m@nhokoufu.hosp.go.jp

編集後記

山梨に来て先輩から教えて頂いた溪流釣り。ようやく日が長くなってシーズン到来。日の出の頃に魚と格闘をはじめ、お昼頃にはゴミを釣って帰ってくる。大物は夢の中でしか見たことがない。始めから部屋で寝ているほうが良く釣れるかも。カツオみたいな岩魚、釣れないかな。(I)