

てんじん

第51号
2013年2月発行

目次

目次	
新年のご挨拶	1
一般公開講座 糖尿病教室お食事会	2
ひまわりつうしん	3
新しい超音波診断装置の導入にあたり	4
第28回国民文化祭：まちなか美術館	5
アラカルト「消化器手術の変遷 2012-2013」	6
患者数	7
お国自慢（韓国・金海市（前編））	
海外旅行みやげ「ペルー」	
季節のレシビ「さくら」	
安全な食事提供	
外来医師担当表	

発行：独立行政法人 甲府病院 広報委員会
国立病院機構
発行責任者：長沼博文
住所：〒400-8533 山梨県甲府市天神町 11-35
電話：055-253-6131
ファックス：055-251-5597
ホームページ：<http://www.kofu-hospital.jp/>
Eメール：kofu@kofu.hosp.go.jp
携帯サイト用 QR コード



しちめんざんけいしん
「七面山敬慎院からのご来光」

七面山（しちめんざん）は南アルプス連峰に属する標高1,982メートルの豊かな自然が美しい山です。古来より山麓に点在する村々の守護神として山岳信仰の対象となってきました。

山頂近くに身延山久遠寺（みのおさんくおんじ）に属する敬慎院（けいしんいん）があり、登頂する人々に賑わっています。この敬慎院には、身延山を守護する鎮守神として七面大明神がまつられています。（写真・文 事務部管理課井浜保 向山 美保）

独立行政法人 甲府病院 の理念
National Hospital Organization Noto National Hospital

理念 私たちは、良質な医療の提供を通して、患者さんの健康を支え、地域社会に貢献します

基本方針 ●丁寧な説明に努めます ●自己研鑽に励みます ●職員同士協力し合います

私たち職員は、理念を実現するため最善を尽くします
病院は、職員の働きやすい環境を積極的に提供します



新年のごあいさつ



病院長 長沼 博文

平成 25 年となりましたが、政権も自民党に変わり、社会保障問題、日本の医療及び山梨県の医療の問題点の解決はまだまだこれからという感じです。そのような中で、当院の置かれた立場、果たすべき役割を再度確認し、今年 1 年を始めて行きたいと思います。当院はこれまで、周産期医療（NICU、GCU）、重症心身障害医療、救急医療（2 次輪番、一般及び小児）、そして地域に根ざした一般医療の役割を果たして来ました。重症心身障害医療は、旧西甲府病院以来長年に渡りその役割を果たして来ています。平成 16 年 10 月に統合して以来変わって来ている点は、重症の患者さん（超重心心或は準超重心患者）が増えて来ており現在 35% を超えていて、人工呼吸器装着患者も多くいることです。このような状況では、看護師の配置も増やす必要が出て来ており、必然的に 7:1 看護体制をとる方向で考えています。そうしないと医療面の充実がはかれません。周産期医療も県内では当院は周産期医療センターの一つとしての位置づけであり、今後もこの役割を果たして行くつもりです。救急医療では、当院は一般と小児の救急医療を担当しています。小児救急は 4 日に一度の二次輪番の救急を行っています。問題は一般の二次救急です。当院は今内科医が十分そろっていないこともあり、一般二次輪番救急は回数

減らして対応しています。これも、県内の病院の医師不足問題がまだ続いていることに起因しています。一般医療では、整形外科ではスポーツ膝疾患に対する内視鏡手術、外科では消化器系疾患に対する腹腔鏡手術に力を入れているところです。整形外科の内視鏡手術件数は平成 19 年にスポーツ膝疾患センターを開設して以来年々増えており、DPC を導入している病院の中で全国第 5 位となりました。

医療を取り巻く状況は年々変化しますが、当院の果たすべき役割は引き続き果たすべく、変化に対応して行くつもりです。



富士山頂より日の出と夕日（主任児童指導員 相田 聡 撮影）



一般公開講座 糖尿病教室お食事会

1 月 25 日（金）に糖尿病教室の食事会が開催され、定員を超える多くの参加申し込みがあり、70 名の方が参加されました。当院の管理栄養士が作成した献立をもとに岡島ローヤル会館の志智料理長が腕によりをかけたおせち料理を多くの方が堪能されていました。お食事以外にも糖尿病について当院の糖尿病療養指導チームによる講演も行われました。



当日振る舞われたおせち料理（550kcal）



（写真・文）：薬劑科 寺田

〒400-0292 山梨県北杜市
 電話 055-240-6223
 FAX 055-240-6225
 受付時間 平日 午前 9:30～午後 5:00
 休日 午後 2:00～



食事前後は血糖値を測定



食事後は話題のラジオ体操



はじめまして！

ひまわりつうしん

出張版



療育指導室 保育士 林野 このみ

今まで通所支援事業利用者と各事業所に宛てていたひまわりつうしんを、2月・6月・10月の年3回この「てんじん」に掲載させていただきます。どうぞ、宜しくお願いします。

＜通所支援事業の内容・対象＞

対象：重症心身障害児（者）

内容：児童発達支援（未就学児）、放課後等デイサービス（学齢児）、生活介護（18歳以上）

＜利用開始前の外来受診について＞

- ・通所を利用される皆さまのお体の状態・様子を把握するため、事前に当院の小児神経外来を受診していただきます。
- ・受診方法につきましては、医事入院係にお問い合わせ下さい。

＜利用予約について＞

- ① 市町村の福祉担当窓口で該当するサービスの支給決定を受けて下さい。
(児童発達支援/放課後等デイサービスの場合)
支給量の欄に「重症心身障害」又は「重心」の記載が必要です。
- ② 支給決定後、契約締結の手続きを行います。
- ③ 通所支援の利用予約は、毎月20日までに翌月の予約をして下さい。
予約は医事入院係（内線 2138）が担当しています。

1月に行った療育活動

- 4, 8, 10日 『働き初め大会』
- 11, 17日 『おっかいスライムをつくろう！』
- 18, 21日 『バスボムでリラクセス』
- 24～28日 『制作活動 動物』
- 31日 『ボールゲーム』

2月の療育予定

- 4日 『お分岐』
- 8, 14日 『制作 バレンタイン』
- 15, 18日 『FLUSH TIME～癒しの空間～』
- 20日 『卒業生を語る会に参加』
- 21, 22日 『ロングボールで遊ぶ』

毎週火曜日『音楽活動』・水曜日『ムーブメント活動』を行っています。これは、病棟の利用者と合同です。

保育士多し



ひまわりでは、新しい看護師・保育士も増え、毎日楽しく過ごしています。最近では、はがき・やじろべえ作りなどに取り組んでいます。友達同士、手を取り合っ
て活動する姿も見られ、仲間意識も高まっています。今後も皆さんと共に、「ひまわり」を創りあげていきたいと思っております。どうぞ宜しくお願い致します。

12月より開始された学校授業終了後の送迎の様子です^^



通所ルームです♪



クリスマス会



ぜひ、見学からでもお気軽にご連絡下さい！

通所支援事業 ひまわり
お問い合わせ先
ご相談：055-240-6217（直通）
ご予約：055-253-6131（代表）
医事入院係 内線 2138

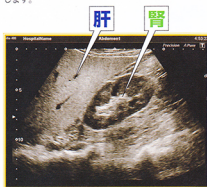
新しい超音波診断装置の導入にあたり

研究検査科 秋山 斐香 ・ 羽深 信哉

超音波とは人の耳に聞こえる音の周波数よりも高い音のことをいいます。超音波診断装置では、探触子と呼ばれる機器の先端から生体に超音波を発信し、このうち反射して返って来たものを受信し、これを明るさや深さなどの尺度に変換することで映像化しています。

古くは20世紀初頭から超音波の生体への作用についての報告がありましたが、1975年になってリアルタイムで画像が見られる実用機が誕生したことで本格的に臨床に普及したということです。超音波診断装置も開発された当初は音波を一方のみに発射するだけのものでしたが、その後さまざまな改良が重ねられ、今や最新のものでは3D表示や4D表示（リアルタイムで立体画像が表示される）が可能となるなど、分かりやすくより詳細な画像が得られるようになってきました。

今回、新しい超音波診断装置が導入されるにあたり、旧超音波診断装置と新超音波診断装置の違いを写真で示します。



新超音波診断装置



旧超音波診断装置

上記の写真は同じモデルでの肝臓と腎臓を写しました。

新装置の方は肝臓が滑らかで、腎臓の全体像がはっきりと見えます。

（解像能・分解能が良いといえます）

旧装置の方は肝臓はざらつき、腎臓の全体像がぼやけています。

従来検査科で使用していた装置に比べ画質が格段に向上しているため、より細部まで鮮明に見えるようになります。

それによってより正確な検査が可能となり、また、検査時間の短縮により患者さんへの負担軽減にもなります。そして、診断や経過観察にも一層役立てたいと考えています。



新超音波診断装置「Aplio 400」



第28回国民文化祭：まちなか美術館 —甲斐のぼこんとう、よっちゃばれ展 2013—

山梨県下全域で開催中の「第28回国民文化祭」の一環として、当院1Fエントランスにおきまして、「甲斐のぼこんとう、よっちゃばれ展 2013—山梨の子どもたちの造形美術作品展—」が3月15日（金）まで開催されています。

タイトルにあります「ぼこ」とは、山梨県の方言で「こども」を意味します。期間中は山梨県下の小中学生たちによる作品が、1週間ごとに入れ替わりで展示されます。

ご来院の際は是非、山梨の「ぼこ」たちの力作をご覧ください。

アラカルト

消化器手術の変遷 2012-2013

外科医長 浅川 真巳



左より 浅川 真巳 日本内視鏡外科学会 2012年12月 親交のある先生方と
右より 市川三郎 立川病院外科医長、豊立中央病院外科部長、
当院外科部長、海老名総合病院外科部長

Column：傷跡を可能な限り小さく

昔、もう40年ぐらい前に手塚治虫氏によって書かれたブラックジャックという漫画があります。外科医が主人公で、その中でハリアドラという心霊手術をする人物が登場します。患者さんのお腹に手を入れて病巣を取り出し、大きな傷跡もなければ痛みもない。当時はこのような治療が夢として書かれていたのかもしれませんが。しかしこの数年、外科の世界においてこの「夢」はもはや夢ではなく、さらに急速に進化しています。

なぜ腹腔鏡？

一昔前、手術は早い方が上手、早い手術の後は経過がよい、と信じられていました。さらに

「Big surgeon, big incision」
(訳：偉大な外科医は手術の傷が大きい) とも。

時代が変わりよく考えてみると、早い手術でないと経過が思わしくないというのはお腹を大きく開けていたからだと思う今日のごころです。お腹が開いている間、患者さんのお腹からは大量の水分と熱が消失し細菌感染のリスクに晒され、過剰な免疫反応が起きてしまいますが、腹腔鏡手術では回避されます。たとえ話ですが、もし麻酔がかかかっていないで手術を受けた場合どちらが楽か想像してみてください。

当院でも2012年は飛躍的に腹腔鏡手術件数が増加して1年間の全身麻酔症例の約80%を占める112例が腹腔鏡下に行われました。また、いくつかの全国的な腹腔鏡関連の学会・研究会に参加、発表させて頂き全国レベルの手術を心がけています。

腹腔鏡下手術

5mm～10mmの孔をいくつか開けて手術の器具をお腹の中に届かせて手術を行います。最近では3mm前後の器具も登場し、カメラも10mmの太さから5mmへ、そしてハイテク技術によりハイビジョン画像へ。接近した画像の



腹腔鏡下手術の様子

に近づいた画像の

中で緻密な手術が行われます。以前は出血は縫合していましたが、やがてそれは超音波凝固装置や特殊クリップによって替わられました。また、当院でも多く実施されている孔がたった一つである「単孔式」という手術では、まさに傷の痕跡が残りません。



腹腔鏡下手術のCGイメージ。このように小さな孔をいくつか開けて手術を行う。

平成 24 年度一日平均患者数

入院

※1月分及び年間累計は1月末日現在 (小数点以下第2位は四捨五入)

種別	4月	5月	6月	7月	8月	9月	10月	11月	12月	1月	2月	3月	累計
一般	81.1	82.6	90.4	95.6	93.9	87.3	104.7	96.2	94.5	92.2			91.9
重心	119.2	119.9	120.1	120.0	119.9	122.5	123.3	122.4	121.4	120.2			120.9
計	200.3	202.5	210.5	215.6	213.8	209.8	228.0	218.6	215.9	212.5			212.8

外来

※1月分及び年間累計は1月末日現在 (小数点以下第2位は四捨五入)

月別	4月	5月	6月	7月	8月	9月	10月	11月	12月	1月	2月	3月	累計
	249.6	266.1	254.3	274.7	250.0	269.7	265.8	269.3	293.9	282.4			267.1



お国自慢

《韓国・金泉市（前編）》



7 病棟 看護助手 鈴木 京順

7 病棟の鈴木京順と申します。私の出身は韓国です。韓国と言えば皆さんどんな事が思い浮かびますか。実は夜食文化が欠かれないのです。韓国の通りはどこでも屋台を見ることができ、街には食べ物溢れます。24 時間出前可能な専門店も多く、種類が豊かで配達出来ない食べ物がないほどです。そのほか、24 時間営業のスーパーや飲食店も多く、韓国の夜はいつも賑やかで明るいのです。

韓国でも私が皆さんに特に紹介したいところは、私の生まれ故郷、金泉市（キンチョンシ）です。韓国の総人口は 5,000 万人。国は 9 つの道（ドゥ：日本でいう県のような）に分かれています。その中の一つが慶尚北道（キョンサンブット）。その慶尚北道の数多くの市の中の 1 つが金泉市です。私が生まれ育った金泉は、人口が 13 万人の小さな都市です。

金泉市は歩道橋と壁画の町。金泉市の駅前には閑散としていますが、そこには国内で一番長い歩道橋があります。テレビでも紹介されたことのある有名な歩道橋です。1993 年に建設され、その長さはなんと 241 メートルで、

ソウルの 63 ビルを横たえた長さと同じです。この歩道橋を渡ったことがない方は、金泉を述べる事が出来ません。渡るとわずかに揺れを感じますが、まさにそれが金泉の歩道橋の魅力なのではないかと思えます。

駅側から歩道橋を渡ると、資産洞（チャサンドン）の壁画の町があります。70 年代風の家と壁画がよく調和しているこの場所は、ちょっとした休憩所もあり散策するのに本当に良い場所です。資産洞の壁画は、資産洞の村全体を囲むように描かれ、微です。建設から 10 年ですが、昔の暗い路地のイメージが、美しい風景のある路地になり、今では金泉の新しい名物になりました。

資産洞（チャサンドン）の休憩所

資産洞の壁画は、資産洞の村全体を囲むように描かれ、面積や規模が大きいが特徴です。建設から 10 年ですが、昔の暗い路地のイメージが、美しい風景のある路地になり、今では金泉の新しい名物になりました。

規模の大きい壁画が資産洞の名物



地図上の黄色い部分が金泉市（キンチョンシ）のある慶尚北道（キョンサンブット）

韓国の総人口は 5,000 万人。国は 9 つの道（ドゥ：日本でいう県のような）に分かれています。その中の一つが慶尚北道（キョンサンブット）。その慶尚北道の数多くの市の中の 1 つが金泉市です。私が生まれ育った金泉は、人口が 13 万人の小さな都市です。



金泉駅 駅前広場



資産洞（チャサンドン）の休憩所



規模の大きい壁画が資産洞の名物

※後編は次号（52 号）に掲載します。

海外旅行みやげ

ペルーへ行ってきました。時差 - 14 時間、移動時間 21 時間。地球の裏側で、古代インカ文明に会え旅でして。



世界遺産：クスコ市街のアルマス広場
標高 3400m



世界遺産：マチュピチュの歴史保護区
標高 2400m



ディティカカ湖（ワロス島）：トトラで
出来た浮き島
標高 3400m

By 8 病棟看護師 A.O



季節のレシピ 《さわら》

栄養管理室長 矢吹 達雄

さわらは体長が1m以上になる魚で、胴体が細長く「狭い腹」から「さわら」と呼ばれるようになったと言われています。関東では、体長50cmを境に小さいものは「さごち」大きいものは「さわら」と呼ばれる出世魚です。さわらは春が旬の魚で「節」と書き、俳句でも春の季節となっています。それは、産卵の為、瀬戸内海に押し寄せてきて、漁獲量が増加すること、この地方が、真子や白子も食べる食習慣がある為、この時期が旬とされています。しかし、関東では、主に自身を食しますので「寒鰯」と言われる産卵期前の鰯がのった真冬が旬とされています。

さわらを選ぶポイントは、身の色が白く、血合い部分になるべく鮮やかなもの。斑紋がはっきりしているものです。身に透明感がある物は新鮮ですが、脂の乗りは期待出来ません。

さわらの西京焼き

★材料 [4人分]

さわら 4切 西京味噌 200g 砂糖 50g
味噌 50g はじかみ生姜 4本

●作り方

- ①さわらはざるに並べて塩を振り、約30分おいた後、水でさっと洗いペーパータオルでしっかり水気を拭く。※さわらに塩を振ると臭みのある水分が抜け、西京味噌が染み込みやすくなります。
- ②ボールに西京味噌、砂糖、味噌を入れよく練り込み、柔らかくする。
- ③密閉容器に②を半分入れ、さわらを皮目を下にして並べる。ガーゼを被せて残りをのせ蓋をして冷蔵庫で3日～1週間漬け込む。途中、さわらから水分が出たら、さわらを取り出して味噌を混ぜ返し、再び漬け込む。目安は、身にあめ色の透明感が出てくるまで漬け込む。
- ④③を適量の酒もしくは水で味噌を洗い落とし、しっ



- かり水気を拭き取る。
- ⑤皮目を上にし、中火で約6分焼き、裏返して約2分半焼き上げる。
 - ※魚は表裏7:3で火を通すのが、和食の基本です。
 - ⑥焼き上がったら、身に薄く味噌を塗る。
 - ※味噌を塗ることで照りが出て旨味も増します。
 - ⑦器に盛り、はじかみ生姜を飾る。出来上がり。

[1人分]

エネルギー 186kcal 蛋白質 17.8g
脂質 8.3g 塩分 2.2g
調理時間 約45分

※ 調理時間に漬け込み時間は含まれません。



安全な食事提供

～栄養管理室～

主任 栄養士 青野千里



“ノロウイルス” この時期、ニュースや新聞などでよく聞きますよね。

特徴

- 冬期を中心に年間を通じて発生
- 少人数の集団でも発生を繰り返す
- 汚地や糞は非常に伝染力が高い
- 水は加熱すれば殺菌できる
- 感染力が強い

対策

- 手洗いや調理器具の消毒・洗浄
- 二次感染防止に調理中や食後に加熱調理を行う
- 調理作業中はマスクや手袋を着用する
- 食器や食器の消毒・洗浄

栄養管理室ではノロウイルスに対して、「菌をつけない」「菌を増やさない」「殺菌する」を徹底しています。特に「殺菌する」では大量調理マニュアルの通り、食品の

中心部分まで確実に加熱・記録することにより安全なお食事を患者さんに提供しております。

※加熱・記録の目安は以下のとおりです。

殺菌する



中心部分まで確実に加熱する

厚生労働省大量調理マニュアルの食品の中心温度を95℃以上で加熱する。すべての食品において75℃以上と記載等のノロウイルス感染のおそれのある食品の中心温度を85℃以上とし、さらにそこから1分以上の加熱を行う。



ノロウイルス
手洗いや消毒を徹底し、菌を増やさないようにします。

外来医師担当表

平成25年2月1日現在

…女性医師等

		月	火	水	木	金			
一階診察室	外科	診察室1	鈴木	浅川	角田	高橋	鈴木	木村	牧
		診察室2	浅川	角田	高橋	高橋	鈴木	鈴木	鈴木
	化学療法 (2階)	診察室1		角田	鈴木				
		診察室2			浅川				
		診察室3	渡邊	渡邊	渡邊	渡邊	渡邊	渡邊	渡邊
内科	診察室4	黒澤	黒澤	黒澤	黒澤		黒澤	黒澤	
	診察室5	川口	古屋	古屋		中尾	尾太	田田	
呼吸器内科	診察室4					樋田			
神経内科	診察室5(午後)							一瀬	
循環器内科	診察室6	粟袋	中村			粟袋	粟袋	粟袋	
皮膚科	診察室9(共用)		松澤(美)						
脳神経外科	診察室8	長沼	長沼	長沼	長沼	長沼	長沼	大学医師	
消化器内科	診察室9	稲岡							
	診察室10(共用)								
整形外科 (スポーツ・院長退任センター)	1	萩野		装具外来	萩野	萩野	萩野	萩野	
	2		高山	高山	渡邊	渡邊	渡邊	渡邊	
	3	落合	落合	落合	落合	落合	落合	落合	
	4	千賀		千賀				千賀	
	5	装具外来							
二階診察室	検査室	内視鏡	午前	角田	高橋	大野 田中	北橋	浅川	
			午後			大野 渡辺			
	エコー	午前						磯部 検査科	
		午後					心臓 粟袋		
	小児科	1	内田	内田	藤岡	久富	久富	久富	
		専門外来1(午後)	神庭 藤岡	神庭 中村	神庭 神谷	神庭 小野	代田 内田		
		専門外来2(午後)	2階-7F 久富	2階-7F 久富					
	産婦人科	1	滝澤	雨宮	高木	雨宮	滝澤	高木	
		2 (予約のみ)		高木					
		3	近藤 助産外来				近藤 助産外来		
眼科	予約のみ 3日診療 地 場		地 場	地 場		地 場			
泌尿器科	予約のみ 3日診療 地 場								
耳鼻咽喉科					矢崎				

●受付時間 初診/午前8時30分～午前11時00分 再診/午前8時20分～午前11時00分(再診で予約を取られている方は予約時間まで)

※以下のものについては事前の予約が必要となります。

- 予防接種(小児科) 毎週木曜日
- 毎月第4金曜日 糖尿病教室 黒澤医師

- 小児科 専門外来
- 乳児健診 毎週火・金曜日
- 人間ドック 毎週火・木曜日 脳ドック 毎週月・火曜日午後

特殊外来ご案内

・「乳腺外来」については、毎週水・木曜日の午前中に高橋医師(女性)が診察します。検査についても女性技師が行っています。乳房にしこりなどの異常を感じたら、すぐに受診されることをお勧めします。

・「物忘れ外来」については、脳神経外科で行っています。ご家族が「忘れることが多い」と気づいたら、受診されることをお勧めします。

◇平成24・25年度看護職員採用試験案内◇

助産師・看護師・看護助手採用試験は随時行っています。

申し込み方法 ※下記の電話番号に(土日休日以外)に直接ご連絡下さい。

連絡先 国立病院機構甲府病院 庶務係長
TEL:055-253-6131 FAX:055-251-5579

編集後記

●51号「てんじん」を手にお取りいただきありがとうございます。表紙の写真は、職員の高山さんが撮影した新年の門出にふさわしい「七上山からのご東光」でした。

「てんじん」は甲府病院を多くのおみなさまに知っていただけるよう、2か月に1回季節の変化と共に甲府病院情報をお伝えする広報紙です。この表紙を飾る山梨に由来のある写真をみなさまから募集しています。どなたでも投稿いただけます。あなたも「てんじん」作りに参加してみませんか?

(広報委員 Y)